

Automatische bloeddrukmeter



Model M2 Gebruiksaanwijzing

IM-HEM-7121-E-NL-01-08/2013
2298866-7A

Inleiding

Dank u voor de aankoop van de OMRON M2 automatische bloeddrukmeter. De OMRON M2 is een compacte, volledig automatische bloeddrukmeter die werkt volgens het oscillometrische principe. De bloeddrukmeter meet de bloeddruk en de hartslag eenvoudig en snel. Het apparaat maakt voor het comfortabel, gecontroleerd oppompen gebruik van de vooruitstrevende "IntelliSense"-technologie, waardoor het vooraf instellen van de druk of opnieuw oppompen niet meer nodig is.

Beoogd gebruik

Dit apparaat is een digitale meter die is bedoeld voor gebruik bij het meten van de bloeddruk en hartslag bij volwassen patiënten die deze gebruiksaanwijzing kunnen begrijpen en de armontrek hebben die op de armmanchet is gedrukt. Het apparaat detecteert het optreden van onregelmatige hartslagen tijdens de meting en geeft een waarschuwingssignaal bij het meetresultaat.

Lees deze gebruiksaanwijzing grondig door voordat u het apparaat gebruikt. Bewaar de gebruiksaanwijzing voor toekomstig gebruik. RAADPLEEG UW ARTS voor specifieke informatie over uw eigen bloeddruk.

Belangrijke veiligheidsinformatie

⚠ Waarschuwing: geeft een mogelijk gevaarlijke situatie aan die, wanneer deze niet vermeden wordt, kan leiden tot de dood of tot ernstig letsel.

(Algemeen gebruik)

- ⚠ Raadpleeg uw arts voordat u het apparaat gebruikt tijdens zwangerschap, inclusief pre-eclampsie, of als de diagnose aritmie of arteriosclerose is gesteld.
 - ⚠ Gebruik het apparaat niet als de arm is verwond of onder medische behandeling is.
 - ⚠ Breng de armmanchet niet aan rond de arm wanneer hierop een intraveneus infuus of een bloedtransfusie wordt uitgevoerd.
 - ⚠ Raadpleeg uw arts voordat u het apparaat gebruikt op de arm met een arterioveneuze (A-V) shunt.
 - ⚠ Gebruik het apparaat niet tegelijk met andere ME-apparatuur.
 - ⚠ Gebruik het apparaat niet in ruimtes met HF-chirurgieapparatuur, MRI- of CT-scanners, of in zuurstofrijke omgevingen.
 - ⚠ Laat het apparaat niet zonder toezicht achter. De luchtslang of de kabel van de netadapter kan een bekneling veroorzaken bij neonatale patiënten of kinderen.
 - ⚠ Laat de luchtslang, het klepje van het batterijvak of de batterijen niet zonder toezicht achter. Als kinderen deze per ongeluk inslikken, kan dit leiden tot verstikking.
- (Gebruik van de netadapter (optioneel))**
- ⚠ Gebruik de netadapter niet als het apparaat of het stroomsnoer beschadigd is. Schakel de meter direct uit en trek de stekker uit het stopcontact.
 - ⚠ Steek de stekker van de netadapter in een geschikt stopcontact. Gebruik geen verdeeldoos.
 - ⚠ Steek de stekker nooit met natte handen in het stopcontact en trek deze er ook nooit met natte handen uit.

⚠ Let op: geeft een mogelijk gevaarlijke situatie aan die, wanneer deze niet vermeden wordt, kan leiden tot licht tot matig letsel bij de gebruiker of patiënt of tot schade aan de apparatuur of aan andere eigendommen.

(Algemeen gebruik)

- ⚠ Raadpleeg altijd uw arts. Het is gevaarlijk om op basis van de meetwaarden zelf een diagnose te stellen of een behandeling te starten/wijzigen.
 - ⚠ Mensen met ernstige stoornissen van de bloedsomloop of van het bloed moeten een arts raadplegen voordat zij het apparaat gaan gebruiken, omdat het oppompen van de armmanchet kleine inwendige bloedingen kan veroorzaken, wat kan leiden tot blauwe plekken.
 - ⚠ Als er iets afwijkends optreedt tijdens de meting, verwijdt u de armmanchet.
 - ⚠ Gebruik het apparaat niet bij neonatale patiënten, kinderen of personen die hun bedoelingen niet kenbaar kunnen maken.
 - ⚠ Pomp de armmanchet niet verder op dan nodig is.
 - ⚠ Gebruik het apparaat uitsluitend voor het meten van de bloeddruk.
 - ⚠ Gebruik uitsluitend de armmanchet die voor deze meter is goedgekeurd. Het gebruik van andere armmanchetten kan leiden tot onjuiste meetwaarden.
 - ⚠ Gebruik in de buurt van het apparaat geen mobiele telefoons of andere apparaten die elektromagnetische velden afgeven. Dit kan een onjuiste werking van het apparaat tot gevolg hebben.
 - ⚠ Haal het apparaat of de armmanchet niet uit elkaar.
 - ⚠ Gebruik het apparaat niet op een locatie met vocht of een locatie waar water op het apparaat kan spatten. Anders kan het apparaat beschadigd raken.
 - ⚠ Gebruik het apparaat niet in een bewegend voertuig (auto, vliegtuig).
 - ⚠ Voer metingen niet vaker dan nodig uit. Er kunnen interne bloedingen ontstaan als gevolg van storingen in de bloedsomloop.
 - ⚠ Raadpleeg uw arts als bij u een mastectomie is uitgevoerd.
- (Gebruik van de netadapter (optioneel))**
- ⚠ Steek de stekker volledig in het stopcontact.
 - ⚠ Trek niet aan het snoer wanneer u de stekker uit het stopcontact haalt. Houd altijd de stekker vast.
 - ⚠ Neem onderstaande voorzorgsmaatregelen in acht met betrekking tot het stroomsnoer:

Beschadig het snoer niet.	Breek het snoer niet.
Knoei niet met het snoer.	Buig het snoer niet en trek er niet te hard aan.
Draai het snoer niet.	Bundel het snoer niet tijdens gebruik.
Zorg dat het snoer niet bekneld raakt.	Plaats geen zware voorwerpen op het snoer.

- ⚠ Houd de stekker stofvrij.
- ⚠ Trek de stekker uit het stopcontact als u het product gedurende langere tijd niet gebruikt.
- ⚠ Trek de stekker uit het stopcontact voordat u onderhoud pleegt.
- ⚠ Gebruik uitsluitend de originele netadapter die voor dit apparaat is ontworpen. Gebruik van niet-ondersteunde adapters kan leiden tot schade en/of kan gevaarlijk zijn voor het apparaat.

(Gebruik van de batterijen)

- ⚠ Plaats de batterijen met de polariteit in de juiste positie.
- ⚠ Gebruik alleen 4 "AA"-alkaline- of mangaanbatterijen voor dit apparaat. Gebruik geen ander type batterijen. Gebruik geen oude en nieuwe batterijen tegelijk.
- ⚠ Verwijder de batterijen als het apparaat drie maanden of langer niet gebruikt zal worden.

Algemene voorzorgsmaatregelen

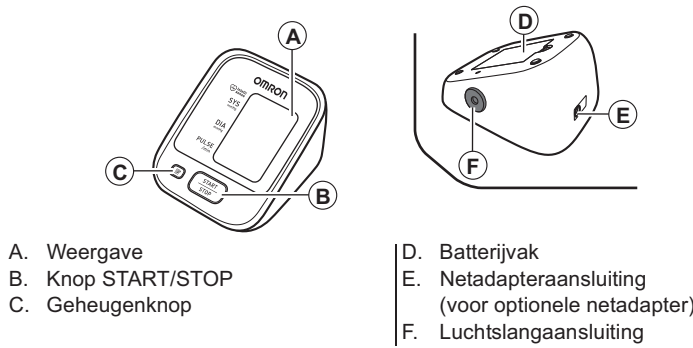
- Buig de armmanchet niet met kracht en buig de luchtslang niet te ver door.
- Druk niet op de luchtslang.
- Als u de plug van de luchtslang wilt verwijderen, trekt u aan de plug bij de aansluiting op de meter en niet aan de slang zelf.
- Zorg dat de meter niet wordt blootgesteld aan sterke schokken of trillingen en laat de meter en de armmanchet niet vallen.
- Pomp de armmanchet alleen op als deze om uw arm zit.
- Gebruik het apparaat niet in andere omgevingen dan opgegeven. Dit kan leiden tot onnauwkeurige resultaten.
- Lees "Belangrijke informatie met betrekking tot de elektromagnetische compatibiliteit (EMC)" in het gedeelte "6. Specificaties" en volg de daar gegeven aanwijzingen.
- Lees "Correcte verwijdering van dit product" in het gedeelte "6. Specificaties" en volg de daar gegeven aanwijzingen voor het afvoeren van het apparaat en gebruikte accessoires of optionele onderdelen.

1. Ken uw apparaat

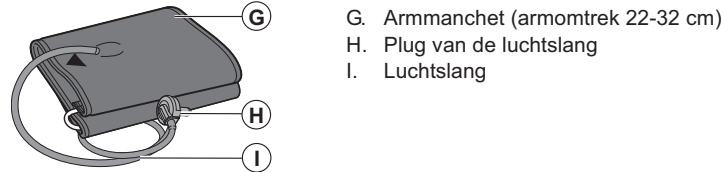
Inhoud:

Meter, armmanchet, gebruiksaanwijzing, opbergetui, set batterijen, bloeddrukpas

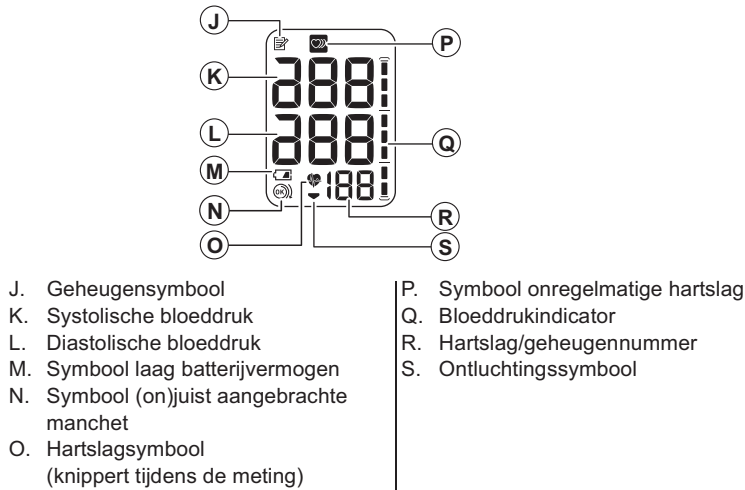
Meter:



Armmanchet:



Weergave:



Weergavesymbolen:

Symbool voor onregelmatige hartslag (☹)

Wanneer de meter twee of meer keer tijdens de meting een onregelmatige hartslag detecteert, wordt het symbool voor onregelmatige hartslag (☹) weergegeven in de display met de meetwaarden.

Onregelmatige hartslag is een hartritme dat meer dan 25% lager of hoger is dan het gemiddelde hartritme tijdens het meten van de systolische en diastolische bloeddruk door de meter.

Als het symbool voor onregelmatige hartslag (☹) wordt weergegeven bij uw meetresultaten, raden we u aan uw arts te raadplegen. Volg de aanwijzingen van uw arts op.

Symbool voor (on)juist aangebrachte manchet (☹ / ☹)

Als de manchet te los rond de arm zit, kan dit onbetrouwbare resultaten veroorzaken. Als de manchet te los zit, wordt het symbool voor onjuist aangebrachte manchet (☹) weergegeven. Anders wordt (☹) weergegeven. Deze functie dient als ondersteuning om vast te stellen of de manchet strak genoeg zit.

De JNC 7*-richtlijn biedt de volgende aanbeveling.

	Algemene richtlijnen voor bloeddruk	
	Prehypertensie in spreekkamer	Hypertensie thuis
Systolische bloeddruk	120 - 139 mmHg	135 mmHg
Diastolische bloeddruk	80 - 89 mmHg	85 mmHg

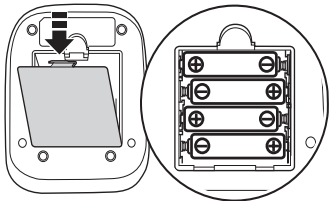
Gebaseerd op statistische bloeddrukwaarden.

* JNC 7: 7e Rapport van de gezamenlijke nationale commissies over het voorkomen, opsporen, evalueren en behandelen van hypertensie, december 2003.

2. Voorbereiding

2.1 Batterij plaatsen

1. Verwijder het kapje van batterijvak.



2. Plaats 4 "AA"-batterijen zoals aangegeven in het batterijvak.

3. Plaats het kapje van batterijvak terug.

Opmerkingen:

- Wanneer het symbool voor laag batterijvermogen (☹) op de weergave wordt weergegeven, schakelt u de meter uit en vervangt u vervolgens beide batterijen tegelijk. Aanbevolen wordt alkalinebatterijen met een lange levensduur te gebruiken.
- De metingen blijven in het geheugen staan, ook als de batterijen zijn vervangen.
- De meegeleverde batterijen hebben mogelijk een kortere levensduur.

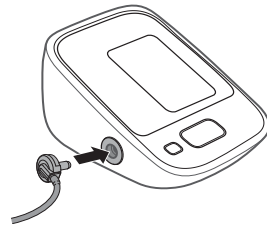
⚠ Afvoer en verwerking van gebruikte batterijen dient plaats te vinden overeenkomstig de nationale regelgeving hiervoor.

3. Het apparaat gebruiken

3.1 De armmanchet aanbrengen

Verwijder strakzittende kleding of strak opgerolde mouwen van de linkerbovenarm. Plaats de armmanchet niet over dikke kleding.

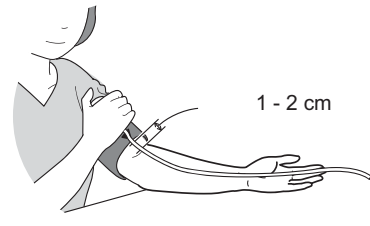
1. Steek de plug van de luchtslang stevig in de luchtslangaansluiting.



2. Breng de armmanchet goed sluitend aan rond uw linkerbovenarm.



De onderrand van de armmanchet moet zich 1 tot 2 cm boven de elleboog bevinden. De luchtslang bevindt zich aan de binnenzijde van de arm in één lijn met de middelvinger.



3. Sluit de stoffen sluiting STEVIG.



Opmerkingen:

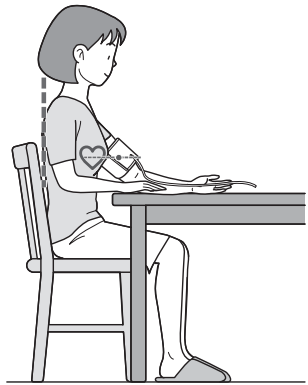
- Als u de meting verricht op de rechterarm, bevindt de luchtslang zich aan de elleboogzijde. Let erop dat u met uw arm niet op de slang rust.
- De bloeddruk in uw linkerarm kan verschillen van die in uw rechterarm, waardoor ook de gemeten bloeddrukwaarden kunnen verschillen. OMRON raadt u aan altijd dezelfde arm te gebruiken voor het meten van de bloeddruk. Als de bloeddruk in beide armen substantieel verschilt, vraagt u aan uw arts welke arm u voor het meten moet gebruiken.



3.2 Juiste houding

Om een meting te kunnen verrichten, moet u ontspannen en comfortabel zitten bij een aangename kamertemperatuur. U mag gedurende 30 minuten voor de meting niet baden, geen alcohol of cafeïne drinken, niet roken, eten of lichamelijke inspanning verrichten.

- Ga op een stoel zitten met de voeten plat op de grond.
- Ga rechtop zitten, met een rechte rug.
- Ga zo zitten dat uw rug en arm worden ondersteund.
- De armmanchet moet zich op dezelfde hoogte bevinden als uw hart.



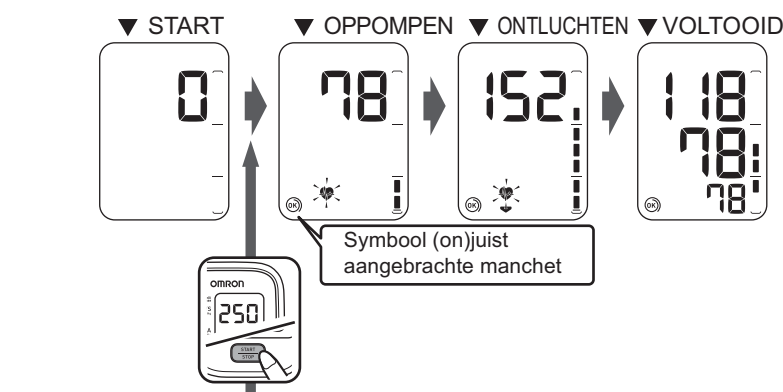
3.3 Een meting verrichten

Opmerkingen:

- Als u een meting wilt annuleren, drukt u op de knop START/STOP om de armmanchet te ontluchten.
- Blijf stilzitten tijdens de meting.

1. Druk op de knop START/STOP.

Het oppompen van de armmanchet wordt automatisch gestart.



Als uw systolische druk hoger is dan 210 mmHg
Zodra de armmanchet wordt opgepompt, houdt u de knop START/STOP ingedrukt totdat de meter 30 tot 40 mmHg hoger aangeeft dan uw verwachte systolische druk.

Opmerkingen:

- De manchet wordt maximaal tot 299 mmHg opgepompt.
- Gebruik niet meer druk dan nodig.

2. Verwijder de armmanchet.

3. Druk op de knop START/STOP om de meter uit te schakelen. Het meetresultaat wordt automatisch in het geheugen van de meter opgeslagen. Na 2 minuten wordt het apparaat automatisch uitgeschakeld.

Opmerking: wacht 2-3 minuten en verricht dan nogmaals een meting. Deze wachttijd tussen metingen is nodig om de slagaderen terug te laten keren in dezelfde conditie als vóór een meting.

⚠ Raadpleeg altijd uw arts. Het is gevaarlijk om op basis van de meetwaarden zelf een diagnose te stellen of een behandeling te starten/wijzigen.

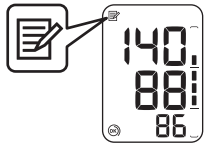
3.4 Gebruik van de geheugenfunctie

De meter slaat automatisch de resultaten op van 30 metingen.

Opmerking: als het geheugen van de meter vol is, wordt de oudste waarde gewist.

In het geheugen opgeslagen meetwaarden bekijken

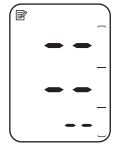
1. Druk op de knop . Het geheugennummer wordt gedurende een seconde getoond voordat de hartslag wordt weergegeven. De nieuwste set heeft het nummer "1".



Opmerking: het symbool voor (on)juist aangebrachte manchet wordt op de weergave weergegeven met de meetwaarden.

2. Druk herhaaldelijk op de knop om de in het geheugen opgeslagen waarden te bekijken.

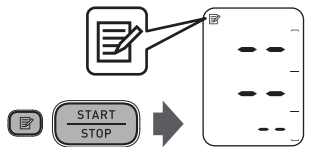
Opmerking: als er geen meetresultaten in het geheugen zijn opgeslagen, wordt het rechterscherm weergegeven.



Alle in het geheugen opgeslagen waarden wissen

1. Druk op de geheugenknop terwijl het geheugensymbool (☹) wordt weergegeven.

2. Houd de knop ingedrukt en druk tegelijkertijd gedurende meer dan 3 seconden op de knop START/STOP.



Opmerking: u kunt de waarden in het geheugen niet gedeeltelijk wissen.

4. Foutmeldingen en problemen oplossen

4.1 Foutmeldingen

Foutweergave	Oorzaak	Oplossing
	Er worden onregelmatige hartslagen waargenomen.	Verwijder de armmanchet. Wacht 2-3 minuten en meet dan nogmaals de bloeddruk. Herhaal de stappen in paragraaf 3.3. Neem contact op met uw arts als deze foutmelding blijft verschijnen.
	De armmanchet is te los aangebracht.	Breng de armmanchet goed sluitend aan. Zie paragraaf 3.1.
	Het batterijvermogen is laag.	Vervang de batterijen op tijd door nieuwe. Zie paragraaf 2.1.
	De batterijen zijn leeg.	Vervang de batterijen direct door nieuwe. Zie paragraaf 2.1.
E1	Plug van luchtslang is ontkoppeld.	Sluit de plug goed aan. Zie paragraaf 3.1.
	De armmanchet is te los aangebracht.	Breng de armmanchet goed sluitend aan. Zie paragraaf 3.1.
	Er lekt lucht uit de armmanchet.	Vervang de manchet door een nieuwe. Zie paragraaf 5.3.
E2	Beweging tijdens de meting en de armmanchet is niet voldoende opgepompt.	Herhaal de meting. Praat en beweeg niet tijdens de meting. Zie paragraaf 3.3.
		Als "E2" herhaaldelijk wordt getoond, moet u de manchet handmatig oppompen tot 30 tot 40 mmHg boven uw vorige meetresultaat. Zie paragraaf 3.3.
E3	De armmanchet is opgepompt tot een waarde boven 299 mmHg bij het handmatig oppompen van de manchet.	Pomp de manchet niet verder op dan tot 299 mmHg. Zie paragraaf 3.3.
E4	Beweging tijdens de meting.	Herhaal de meting. Praat en beweeg niet tijdens de meting. Zie paragraaf 3.3.
E5	Kleding zit in de weg voor de armmanchet.	Trek kleding die de armmanchet in de weg zit uit. Zie paragraaf 3.1.
Er	Apparaatfout.	Raadpleeg uw OMRON-winkel of -distributeur.

4.2 Problemen oplossen

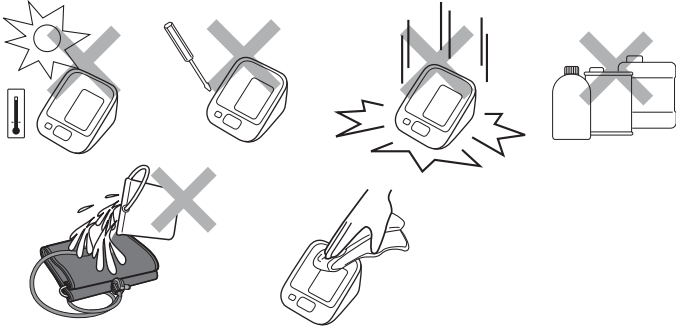
Probleem	Oorzaak	Oplossing
Het meetresultaat is extreem hoog (of laag).	De armmanchet is te los aangebracht.	Breng de armmanchet goed sluitend aan. Zie paragraaf 3.1.
	Beweging of praten tijdens de meting.	Praat en beweeg niet tijdens de meting. Zie paragraaf 3.3.
	Kleding zit in de weg voor de armmanchet.	Trek kleding die de armmanchet in de weg zit uit. Zie paragraaf 3.1.
De druk in de armmanchet neemt niet toe.	De plug van de luchtslang is niet stevig in de luchtslangaansluiting bevestigd.	Zorg dat de luchtslang goed vast zit. Zie paragraaf 3.1.
	Er lekt lucht uit de armmanchet.	Vervang de armmanchet door een nieuwe. Zie paragraaf 5.3.
De armmanchet loopt te snel leeg.	De armmanchet zit los.	Breng de manchet op de juiste manier aan, zodat hij stevig om de arm is gewikkeld. Zie paragraaf 3.1.
Kan geen meting uitvoeren of de meetresultaten zijn te laag of te hoog.	De armmanchet is niet voldoende opgepompt.	Pomp de manchet zo ver op dat de druk 30 tot 40 mmHg hoger dan uw laatste meetwaarde is. Zie paragraaf 3.3.
	De batterijen zijn leeg.	Vervang de batterijen door nieuwe. Zie paragraaf 2.1.
Er gebeurt niets als u op de knoppen drukt.	De batterijen zijn verkeerd geplaatst.	Plaats de batterijen in de juiste (+/-) polariteitsrichting. Zie paragraaf 2.1.
	Overige problemen.	<ul style="list-style-type: none"> Druk op de knop START/STOP en herhaal de meting. Vervang de batterijen door nieuwe. Als het probleem aanhoudt, neemt u contact op met uw OMRON-winkel of -distributeur.

5. Opslag en onderhoud

5.1 Onderhoud

Neem onderstaande voorzorgsmaatregelen in acht om beschadiging van het apparaat te voorkomen:

- Bewaar het apparaat en de componenten op een schone plaats.
- Gebruik geen schurende of vluchtige reinigingsmiddelen.
- Was het apparaat en de componenten niet en dompel deze niet onder in water.
- Gebruik geen benzine, verdunners of vergelijkbare oplosmiddelen om het apparaat te reinigen.



- Gebruik een zachte en droge doek, of een zachte, vochtige doek en neutrale zeep voor het reinigen van de meter en de armmanchet.
- Veranderingen of modificaties die niet door de fabrikant zijn goedgekeurd, maken de garantie ongeldig. Haal het apparaat of de componenten niet los of uit elkaar en probeer ze niet zelf te repareren. Raadpleeg de erkende OMRON-verkoper of -distributeur.

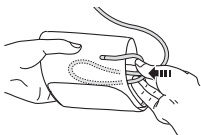
Kalibratie en onderhoud

- De nauwkeurigheid van deze bloeddrukmeter is zorgvuldig getest en de meter is ontworpen voor een lange levensduur.
- Het wordt algemeen aanbevolen het apparaat elke 2 jaar te laten controleren op juiste werking en nauwkeurigheid. Raadpleeg de erkende OMRON-verkoper of -distributeur.

5.2 Opslag

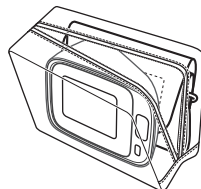
Bewaar het apparaat in de opbergetui als het niet wordt gebruikt.

- Koppel de luchtslang los van de luchtslangaansluiting.
- Vouw de luchtslang voorzichtig in de armmanchet.



Opmerking: de luchtslang niet overmatig buigen.

- Plaats de meter en de armmanchet in het opbergetui.



Bewaar het apparaat niet onder de volgende omstandigheden:

- Als het apparaat nat is.
- Op plaatsen die blootgesteld zijn aan extreme temperaturen, vochtigheid, direct zonlicht, stof of bijtende dampen.
- Op plaatsen die blootgesteld zijn aan trillingen, schokken of die schuin zijn.

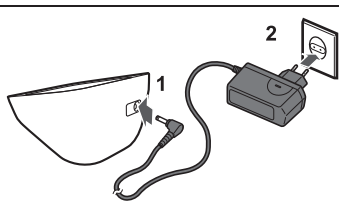
5.3 Optionele medische accessoires

(binnen het kader van EG-richtlijn voor medische apparatuur 93/42/EEG)

Middelgrote armmanchet	Grote armmanchet	Netadapter	
Armomtrek 22 - 32 cm	Armomtrek 22 - 42 cm		
CM2 9513256-6 (Model: HEM-CR24)	Eenvoudige manchet L 9911729-4 (Model: HEM-RML31)	Adapter S 9515336-9	Adapter Verenigd Koninkrijk 9983666-5

De optionele netadapter gebruiken

- Steek de plug van de netadapter in de netadapteraansluiting op de achterzijde van de meter.
- Steek de stekker van de netadapter in een stopcontact.



Om de netadapter los te koppelen, trekt u eerst de stekker van de netadapter uit het stopcontact en direct daarna trekt u de plug van de netadapter uit de meter.

6. Specificaties

Productbeschrijving	Automatische bloeddrukmeter
Model	OMRON M2 (HEM-7121-E)
Weergave	Digitaal LCD-weergave
Meetmethode	Oscillometrische methode
Meetbereik	Druk: 0 tot 299 mmHg Hartslag: 40 tot 180 slagen/min.
Nauwkeurigheid	Druk: ±3 mmHg Hartslag: ±5% van de weergegeven waarde
Oppompen	Fuzzy logic bestuurd door een elektrische pomp
Ontluchten	Automatisch ontluchtingsventiel
Geheugen	30 metingen
Vermogen	DC 6 V 4 W
Stroomvoorziening	4 "AA"-batterijen van 1,5 V of optionele netadapter (Adapter S-9515336-9, INPUT 100-240 V AC, 50/60 Hz, 0,12 A) (Adapter Verenigd Koninkrijk 9983666-5, INPUT 100-240 V AC 50/60 Hz 15 VA)
Levensduur batterij	Circa 1.000 metingen (met nieuwe alkalinebatterijen)

Toegepast onderdeel = Type BF

Bescherming tegen elektrische schokken ME-apparatuur, inwendig van voeding voorzien (als alleen de batterijen worden gebruikt)

= Klasse II ME-apparatuur (optionele netadapter)
+10 tot +40 °C / 30 tot 85% RV

Werkingstemperatuur/-luchtvochtigheid	+10 tot +40 °C / 30 tot 85% RV
Opslagtemperatuur/-vochtigheid/-luchtdruk	-20 tot +60 °C / 10 tot 95% RV / 700 tot 1060 hPa
IP-classificatie	IP 20
Gewicht	Meter: circa 250 g zonder batterijen Armmanchet: circa 130 g
Buitenafmetingen	Meter: circa 103 x 80 x 129 mm (b x h x l) Armmanchet: circa 145 x 466 mm
Omtrek manchet	22 tot 32 cm
Materiaal manchet/slang	Nylon, polyester, polyvinylchloride
Inhoud van de verpakking	Meter, armmanchet, gebruiksaanwijzing, opbergetui, set batterijen, bloeddrukpas

Opmerkingen:

- Deze specificaties kunnen zonder kennisgeving worden gewijzigd.
- In de klinische validatiestudie is de vijfde fase gebruikt bij 85 personen voor het bepalen van de diastolische bloeddruk.
- Dit apparaat is niet gevalideerd voor gebruik bij zwangere patiënten.

CE 0197

- Dit apparaat voldoet aan de voorwaarden van EG-Richtlijn 93/42/EEG (betreffende medische hulpmiddelen).
- Deze bloeddrukmeter is ontworpen volgens de Europese standaard EN1060, niet-invasieve sfingomanometer deel 1: Algemene vereisten en deel 3: Aanvullende vereisten voor elektromechanische bloeddrukmeetsystemen.
- Dit OMRON-product is vervaardigd conform het strenge kwaliteitssysteem van OMRON Healthcare Co. Ltd., Japan. De hoofdcomponent voor OMRON-bloeddrukmeters, de druksensor, wordt geproduceerd in Japan.

Belangrijke informatie met betrekking tot de elektromagnetische compatibiliteit (EMC) Door het gestegen aantal elektronische apparaten, zoals pc's en mobiele telefoons, kan bij het gebruik van medische apparatuur elektromagnetische interferentie van andere apparaten optreden. Elektromagnetische interferentie kan ertoe leiden dat het medische apparaat niet goed werkt, zodat een potentieel onveilige situatie ontstaat. Medische instrumenten mogen zelf ook geen andere apparaten storen.
Om de vereisten voor EMC (elektromagnetische compatibiliteit) zo toe te passen dat onveilige situaties met betrekking tot het product worden voorkomen, is de norm EN 60601-1-2:2007 geïmplementeerd. Deze norm definieert de mate van immuniteit voor elektromagnetische interferenties en de maximale elektromagnetische uitstralingen voor medische apparatuur.
Dit medische apparaat dat is gefabriceerd door OMRON HEALTHCARE voldoet aan deze norm EN60601-1-2:2007, zowel voor immuniteit als voor uitstralingen. Desalniettemin dienen speciale voorzorgsmaatregelen in acht te worden genomen:
<ul style="list-style-type: none"> Gebruik geen mobiele telefoons en andere apparaten die een sterk elektrisch of elektromagnetisch veld genereren in de buurt van dit medische apparaat. Dit kan ertoe leiden dat het apparaat niet goed werkt, zodat een potentieel onveilige situatie ontstaat. Wij raden aan minimaal 7 meter afstand te houden. Controleer bij een kortere afstand of het apparaat goed werkt.
Meer documentatie met betrekking tot de overeenstemming met EN60601-1-2:2007 is verkrijgbaar bij OMRON HEALTHCARE EUROPE, op het adres dat in deze gebruiksaanwijzing staat vermeld. Documentatie is ook beschikbaar op www.omron-healthcare.com .

Correcte verwijdering van dit product (elektrische & elektronische afvalapparatuur)
Dit merkteken op het product of het bijbehorende informatiemateriaal duidt erop dat het niet met ander huishoudelijk afval verwijderd moet worden aan het einde van zijn gebruiksduur. Om mogelijke schade aan het milieu of de menselijke gezondheid door ongecontroleerde afvoer van afval te voorkomen, moet u dit product van andere soorten afval scheiden en op een verantwoorde manier recyclen, zodat het duurzame hergebruik van materiaalbronnen wordt bevorderd.
Thuisgebruikers moeten contact opnemen met de winkel waar ze dit product hebben gekocht of met de gemeente waar ze wonen om te vernemen waar en hoe ze dit product milieuvriendelijk kunnen laten recyclen.
Zakelijke gebruikers moeten contact opnemen met hun leverancier en de algemene voorwaarden van de koopovereenkomst nalezen. Dit product moet niet worden gemengd met ander bedrijfsafval voor verwijdering.

7. Garantie

Dank u voor de aankoop van een OMRON-product. Dit product is vervaardigd van hoogwaardige materialen en er is veel zorg besteed bij de fabricage ervan. Het is ontworpen voor optimale gebruiksvriendelijkheid, mits het juist wordt gebruikt en onderhouden zoals beschreven in de gebruiksaanwijzing. Dit product wordt door OMRON gegarandeerd voor een periode van 3 jaar vanaf de aankoopdatum. De juiste constructie, afwerking en materialen van dit product worden gegarandeerd door OMRON. Tijdens deze garantieperiode zal OMRON, zonder kosten voor arbeid of onderdelen, het defecte product of de defecte onderdelen repareren of vervangen.

De garantie geldt niet voor het volgende:

- Transportkosten en risico's van transport.
 - Kosten voor reparaties en/of defecten als gevolg van reparaties door niet-erkende personen.
 - Periodieke controles en onderhoud.
 - Storingen in of slijtage van optionele onderdelen of andere hulpstukken buiten het hoofdapparaat zelf, tenzij hierboven expliciet gegarandeerd.
 - Kosten als gevolg van het niet accepteren van een claim (deze worden in rekening gebracht).
 - Schade van welke aard dan ook, inclusief persoonlijke schade, als gevolg van een ongeval of misbruik.
 - Kalibratieservice valt niet onder de garantie.
 - Optionele onderdelen hebben een garantie van één (1) jaar vanaf de aankoopdatum. Optionele onderdelen zijn onder andere (geen uitputtende lijst): manchet en manchetslang, netadapter.
- Als garantieonderhoud nodig is, gaat u naar de dealer waar het product is aangeschaft of naar een erkend OMRON-distributeur. Raadpleeg de productverpakking/-informatie of de gespecialiseerde verkoper voor het adres. Als u moeite hebt om een OMRON-klantenservice te vinden, neemt u contact met ons op voor informatie.
- www.omron-healthcare.com

Reparatie of vervanging onder de garantie vormt geen aanleiding voor enige uitbreiding of verlenging van de garantieperiode. De garantie wordt alleen verleend als het volledige product wordt getourneerd, samen met de originele factuur/aankoopbon die aan de consument is overhandigd door de verkoper.

Fabrikant 	OMRON HEALTHCARE Co., Ltd. 53, Kunotsubo, Terado-cho, Muko, Kyoto, 617-0002 JAPAN
Vertegenwoordiging in de EU 	OMRON HEALTHCARE EUROPE B.V. Scorpius 33, 2132 LR Hoofddorp, NEDERLAND www.omron-healthcare.com
Productiefaciliteit	OMRON HEALTHCARE MANUFACTURING VIETNAM CO., LTD. Binh Duong Province, VIETNAM
Dochteronderneming	OMRON HEALTHCARE UK LTD. Opal Drive, Fox Milne, Milton Keynes, MK15 0DG, U.K. OMRON MEDIZINTECHNIK HANDELSGESELLSCHAFT mbH Gottlieb-Daimler-Strasse 10, 68165 Mannheim, DUITSLAND www.omron-healthcare.de OMRON SANTÉ FRANCE SAS 14, rue de Lisbonne, 93561 Rosny-sous-Bois Cedex, FRANKRIJK

Geproduceerd in Vietnam